

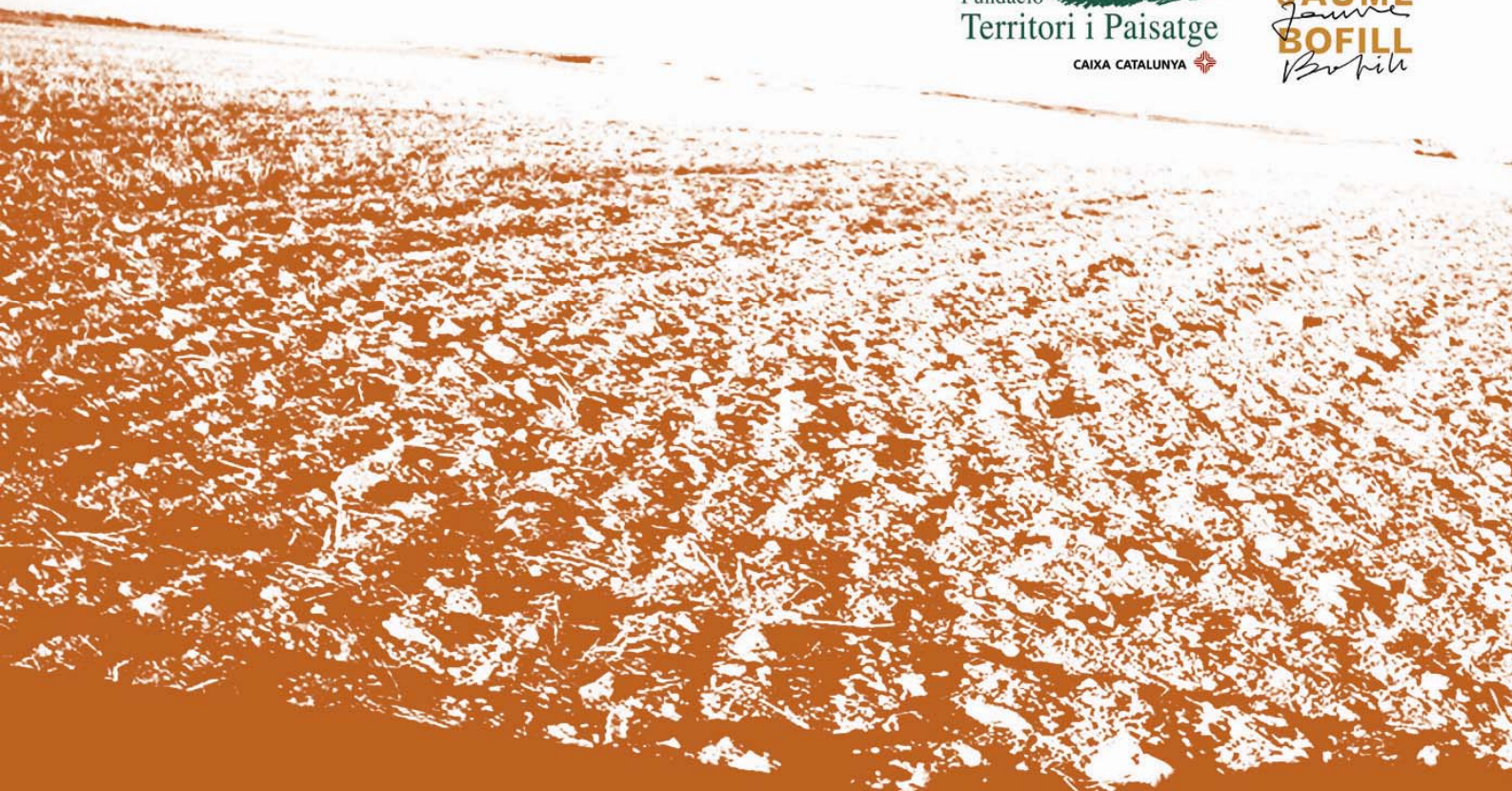
EL CANAL SEGARRA-GARRIGUES I XARXA NATURA 2000

Una anàlisi participativa des de les Garrigues Baixes

SIGRID MUÑIZ I GERARD BATALLA [març 2005-abril 2006]

Fundació
Territori i Paisatge
CAIXA CATALUNYA 

FUNDACIÓ
L'habitació
JAUME
Jaume
BOFILL
Bofill



*El nostre més sincer agraïment a tots aquells que amb el vostre granet de
sorra heu fet possible aquest projecte.*

Gràcies per haver compartit amb nosaltres aquesta experiència.

Ha estat tot un plaer!

Sigrid i Gerard

Sabadell / Balaguer, 11 de maig de 2006

Índex

Introducció	2
La proposta d'investigació	3
El procés realitzat	10
Els tallers participatius	
Diagnòstic col·lectiu	12
Pràctiques locals i configuració del secà	16
Organismes i espais de decisió i acció	20
Projeccions de futur	24
Valoració de l'experiència	
Aportacions innovadores	28
Valoració des dels seus protagonistes	30
Present i futur de la proposta	32

INTRODUCCIÓ

El document que teniu a les vostres mans és un modest intent per reflectir tot allò que ha suposat aquesta *experiència d'investigació participativa* en la zona de les Garrigues Baixes (terres de Lleida).

Una idea original de l'equip de recerca (format per Sigrid Muñoz i Gerard Batalla) que es va crear amb la intenció de treballar diferents temes polèmics, complexos i incerts propis de l'entorn rural. Concretament, per explorar alguns dels aspectes que plantejava **l'avantprojecte de canal Segarra-Garrigues i el mapa de zones ZEPA de Xarxa Natura 2000**. Però, una feina que és fruit, no tan sols nostre, sinó de moltes altres persones que han contribuït a donar-li forma i a omplir aquest procés de contingut.

Aclarir, a més, que es tracta d'un estudi independent que ha aconseguit el finançament de dues fundacions –la Fundació Territori i Paisatge i la Fundació Jaume Bofill–, sense les quals no hauria estat viable tirar-lo endavant.

El procés s'ha desenvolupat al llarg de 14 mesos. No obstant, en les pròximes pàgines només trobareu algunes pinzellades de tot el camí recorregut; bàsicament, les que corresponen a l'activitat més participativa. Esperem que us siguin útils per assolir una visió global de la proposta i, alhora, per conèixer part d'allò que hem generat.

L'escrit està estructurat en un sentit cronològic i en l'explicació les aportacions de l'equip professional s'entrellacen amb les que ofereixen els participants –en ocasions, clarament distingibles (per exemple, quan s'utilitzen paraules textuais de cada un d'ells; "PAR 1", "PAR 6", etc.), en altres no tant.

- En un primer apartat ("La proposta d'investigació"), expliquem quines van ser les nostres motivacions de partida, tot justificant el sentit de l'estudi. També, donem alguns exemples d'aquelles incerteses i supòsits no qüestionats que hem identificat en el debat actual i que volíem desenvolupar plegats. En conjunt aquestes pàgines ens ajudaran a emmarcar el que es treballa en cada trobada i, per tant, a contextualitzar millor els seus resultats.
- El segueix una descripció de "El procés realitzat" en el que és possible veure la mecànica general de treball; les seves etapes més clares i com es tradueix la component participativa de la investigació.
- Arribem al nucli del text quan ens endinsem en "Els tallers participatius". En aquesta secció repassem, d'una banda, la finalitat de cada taller participatiu i la manera com es condueix l'anàlisi¹. De l'altra banda, mostrem el "Resultat" de l'esforç fet pel grup i els "Apunts finals" que veiem nosaltres com a dinamitzadors.
- La valoració de tot plegat l'afrontem des de tres àmbits. En primer lloc, donant importància a les "Aportacions innovadores" que ha creat la tasca col·lectiva. Una lectura necessària donat que preteníem obrir nous escenaris de discussió –diferents als que marca el conflicte.
- En segon lloc, preguntant als membres del grup de treball local quina ha estat la seva interpretació del que hem fet i què n'opinen de l'experiència (en "Valoració des dels protagonistes").
- Per últim, ens hem qüestionat, a grans trets, la utilitat i potencialitat de la proposta, tant en sí mateixa com després d'haver-la dut a la pràctica en la zona de les Garrigues Baixes. Ho expressem en "Present i futur de la proposta".

¹ S'explica en el punt "En què treballem?". En el caixetí –titulat "Maneres de fer l'anàlisi"– assenyalem les peculiaritats metodològiques d'aquest treball.

LA PROPOSTA D'INVESTIGACIÓ

En aquest apartat, *únicament* descriurem –guiats pel nostre propi anàlisi de la problemàtica- aquelles condicions que han fet propicia la investigació i que justifiquen el nostre enfocament. A la vegada, s'expliquen els objectius generals del procés i el tipus d'investigació per la que hem apostat.

1) La controvèrsia entre conselleries i projectes territorials: Agricultura (DARP) i Medi Ambient (DMAH) enfrontats pel canal Segarra-Garrigues i Xarxa Natura 2000 (XN2000).

- ✘ La coincidència que suposa l'aprovació del projecte de Canal i la necessitat de protegir els hàbitats estèpics de la zona es viu com un problema d'incompatibilitat. Des d'un inici, s'estableix que per conservar cal declarar Zones d'Especial Protecció d'Aus (ZEPA) i que això, a la vegada, implica "no regar". Un plantejament que converteix ambdós projectes en una amenaça mútua.
 - La manera com s'ha interpretat la figura legal de les ZEPA o les necessitats de la pagesia ha condicionat decisivament aquesta situació. I en això, l'administració ha tingut un paper clau. Per exemple, quan (en la declaració d'impacte ambiental del Segarra-Garrigues de 2002) van decidir excloure completament del reg certes àrees de la geografia del Canal per preservar els valors estèpics.
 - A més, malgrat el canvi de govern i els nous horitzons que s'obren en matèria ambiental i polític-social, sobreviuen vells hàbits que accentuen encara més aquesta manera d'entendre els anhels de protecció natural i desenvolupament territorial. Per exemple, la cultura conservacionista de "reserves naturals" que encara ressona pel DMAH els aboca a una protecció restringida a certs espais "emblemàtics" en els que cal fiscalitzar la incidència humana. O, també, quan en el DARP encara es mantenen vigents certes creences sobre el regadiu com a pedra angular del creixement rural.
- ✘ El debat públic es situa, principalment, en el terreny quantitatiu. La negociació política entre conselleries gira entorn a una delimitació territorial; fins on arriba l'àrea regable del Segarra-Garrigues (SG) i fins on la ZEPA. És a dir, consensuar quin nombre d'hectàrees passarà a formar part dels espais protegits. La qüestió es vol resoldre en termes legals i de delimitació.
 - La confrontació entre propostes a la baixa i a l'alça s'eternitza (l'escull per la zona de Belianes ho accentua). I durant mesos, hi ha un bloqueig entre les posicions del DARP (promotor de la construcció del canal) i les del DMAH (promotor de la proposta d'ampliació de XN2000). Algunes declaracions a la premsa –de 2004/05- ho evidencien.
 - Es busquen mitjancers "externs" per aconseguir una proposta definitiva del mapa de ZEPA i finalment, s'opta per crear una comissió interdepartamental –que involucra diferents conselleries de la Generalitat- per abordar la decisió. A més, en la decisió última s'introdueixen qüestions relatives a la gestió d'aquests espais.
- ✘ El mecanisme de les compensacions econòmiques és indiscutible. Tothom aposta per augmentar el finançament de XN2000; es demana via al·legacions –també, el mateix govern, en això cohesionat. I la Comissió Europea ho accepta (desembre de 2005).
 - D'una banda, es creu que els incentius econòmics són un instrument indispensable per aconseguir que els pagesos apliquin mesures agroambientals. De l'altra banda, es creu que perdre l'oportunitat d'entrar al SG es pot pagar amb recursos monetaris.

Objectius

El protagonisme que haurien adquirit les conselleries, al nostre entendre, havia interferit en excés en com es vivia la problemàtica (i de què es parlava) i en la dificultat d'apropament de la gent per dialogar. Calia fugir de la politització de la controvèrsia. És a dir;

- ✓ Calia preguntar-se si les exigències europees en matèria ambiental podien adoptar altres formats.
- ✓ Deixar enrere la lògica de resolució basada a) en el consens d'àrees mínimes de protecció i b) en la compensació econòmica.
- ✓ I abordar la decisió des d'una visió integral.

O dit d'una altra manera,

- ✓ Volíem sortir del marc de discussió establert per entendre la problemàtica de forma diferent
- ✓ Qüestionar el tarannà d'aquestes actuacions i l'àmbit de decisió en el que es desenvolupen.
- ✓ Centrar-nos en les qüestions de fons i no en els "alts i baixos" de les decisions preses (o els projectes aprovats).

2) El descontentament de la població local i altres sectors socials implicats.

- ✘ Es dispara el malestar social com a reacció a les actuacions governamentals, tant a títol individual com de manera organitzada. Hi ha diferents nuclis de conflicte, sent els més visibles; el de la zona de Mas de Melons- Alfés (Garrigues, Segrià) i el de Belianes-Preixana (Urgell). I apareixen diferents interlocutors polítics que fan de portaveus socials. La gent, entre d'altres reaccions, demana major transparència, qüestiona alguns aspectes de les decisions preses i tracta d'influir en aquestes.
- ✘ Els judicis i prejudicis que pesen sobre l'administració tenen un paper força important en el conflicte. D'aquí que part del rebuig pel que es proposa rau en la desconfiança que senten pel govern.
 - Per exemple, els antecedents de conservació amb el PEIN (de la Timoneda d'Alfés) no deixen a l'administració en gaire bon lloc. Fan que la justificació d'aquesta perdi credibilitat i que s'incrementi l'escepticisme per les promeses dels polítics.
 - La gent veu incoherències en el dir i el fer, alternatives que no es tenen en compte, falta de planificació i coordinació a l'hora de tirar endavant certs projectes (com el del canal) i certs processos metodològics que no acaben de quedar clars (com els usats per delimitar les ZEPA).
- ✘ S'expressa una insatisfacció per les demandes ciutadanes no acomplertes, les quals divergeixen entre uns sectors i altres. Per exemple, els objectius que persegueixen els naturalistes no són els mateixos que els dels pagesos. De totes maneres, sospitem que, en aquest context, els arguments esgrimits per uns i altres en la premsa o en les declaracions públiques no cobreixen completament el sentir general.
 - Hi ha sensibilitats de persones o col·lectius que no queden plasmades enlloc; són opinions, interrogants o inquietuds que mostren que la realitat del carrer no és dicotòmica (és a dir, no es redueix a la pugna entre agricultors i ecologistes). La problemàtica té molts més matisos.
 - Així, hi ha una gran diversitat de plantejaments i interessos en disputa.

- ✘ Es manifesta la manca de participació de la gent del territori en l'elaboració i decisió dels dos projectes. Per exemple, en les queixes sobre com ha funcionat tradicionalment la Comunitat de Regants del SG (a l'hora de tirar endavant el projecte de Canal). O en com van ser aprovades al 2003 les ZEPA sense un període d'informació pública. A més, es té la impressió que els esforços dedicats pel nou executiu del DMAH per augmentar el grau d'implicació dels "afectats" en la proposta d'ampliació de XN2000 no han estat suficients.

Objectius

Hi ha un interès social visible pel que està ocorrent en l'esfera pública. Però, és difícil trobar espais de participació (comptant que la cultura política tradicional tampoc ho facilita). L'heterogeneïtat d'expectatives i visions (i, per alguns, el procedir dels responsables polítics) ha desembocat en conflicte. Calia habilitar espais de confluència. És a dir;

- ✓ Calia conèixer les decisions que estaven en joc sense caure en personalismes o en la crítica fàcil al govern.
- ✓ Calia aprofitar la inquietud de la gent del territori (el seu interès i voluntat de prendre la paraula).
- ✓ I fer emergir totes les veus que quedaven amagades en els discursos predominants.

O dit d'una altra manera,

- ✓ Volíem abordar la problemàtica des de la coneixença mútua i a través d'un grup plural fora dels circuits oficials.
- ✓ Aconseguir un ambient distès, familiar i de confiança en el que poder intercanviar impressions i perspectives.
- ✓ Estimular la participació ciutadana del territori, sent conscients de com es desenvolupava el conflicte.

3) La rellevància del coneixement científic i dels informes tècnics en la controvèrsia.

- ✘ El tècnic, i el coneixement que aquest sustenta, estan molt presents en el conflicte. Hi ha un debat –de vegades només implícit- sobre el que plantegen els estudis que hi ha sobre la taula. Són utilitzats com a solució i, alhora, són vistos, per alguns, com a part del problema.
 - El govern és el primer en donar importància, públicament, als dictàmens tècnics.
 - Però, també, altres actors de la polèmica reforcen els seus plantejaments emprant l'autoritat d'experts "de confiança" o amb informes propis (independents).
 - D'una banda, sorgeix la demanda de realitzar prospeccions noves i gaudir d'opinions científiques contrastades. En aquest sentit, critiquen els procediments analítics existents (per exemple, per la seva manca d'interdisciplinarietat o per fer-se sense contacte amb la gent). I, fins i tot, en algunes ocasions, s'arriba a senyalar acusadorament a determinats centres d'investigació implicats. Però, d'una altra banda, determinats actors estan satisfets amb els dictàmens previs i el que demanen és que se'n faci un ús dels que es tenen.

Objectius

El coneixement que tenim sobre l'ecosistema estèpic és determinant a l'hora de decidir sobre la seva conservació. Conèixer el context de la pràctica agrícola local, també. El mateix que per tirar endavant un projecte de regadiu. Enteníem que el contingut tècnic no podia ser obviat. Calia prendre consciència sobre la seva necessitat i enfrontar els reptes analítics. És a dir;

- ✓ Calia facilitar la informació disponible a aquells amb més dificultat per accedir-hi.
- ✓ Calia prestar atenció a com es feien els informes tècnics que condicionaven les decisions polítiques.
- ✓ I pensar en altres formes d'investigació, tot escoltant les demandes de la gent.

O dit d'una altra manera,

- ✓ Volem abordar la problemàtica a través d'un procés de treball i d'anàlisi col·lectiu (no de decisió o concertació).
- ✓ Aconseguir una recerca transdisciplinària i que integrés tant el coneixement tècnic com els sabers locals.
- ✓ Ampliar el rang d'allò que caldria estudiar, assumint que són múltiples les preguntes d'anàlisi vàlides.

4) Els silencis del conflicte: per nosaltres tasques pendents.

- ✘ Tant o més significatius que els punts de conflicte que s'estan brindant en el camp polític i social, està allò del que no es parla. Al nostre entendre, s'estan sospesant directament les solucions, sense que es debatin, prèviament, qüestions de fons. No es discuteix prèviament la finalitat dels projectes públics ni els requisits indispensables per materialitzar-la.
 - Per exemple, primer es proposa la construcció d'un canal de reg i es crea una Comunitat de Regants i no és fins després que es pensa en quins cultius es faran o qui vol regar. En aquest sentit, no es van discutir àmpliament, abans d'aprovar l'obra, quins objectius havia d'assumir una obra de desenvolupament rural (com el SG). Volem fixar gent al territori? Què volen els pagesos per la seva activitat productiva? Implica això, necessàriament, la construcció d'un canal?
 - Però, tampoc es planteja, obertament, com aconseguir o garantir aquests propòsits. No es sospesen altres possibilitats diferents a les actuacions vigents. Si volem que les aus no desapareguin no hauríem de conèixer –més enllà de fixar ZEPA- quines mesures correctores concretes asseguruen la seva conservació? Quin és l'ideal de preservació natural dels habitants o dels enamorats de l'indret? Fins a quin punt certes estratègies de desenvolupament (tipus agroturisme, parc rural, etc.) són desitjables i factibles?
- ✘ I, en aquest sentit, es deixa de banda l'oportunitat que oferia el conflicte per replantejar de forma general tant el SG com XN2000. Una oportunitat que el col·lectiu del Manifest de Vallbona² volia catalitzar i que nosaltres, a la nostra manera, vam recollir. I adoptar.
- ✘ Molts d'aquests elements no han estat reconeguts per tots o cap dels actors de la controvèrsia. I, en aquest sentit, es tendeix a simplificar la complexitat que entranya aquesta situació. I això ens fa

² Es tracta d'un moviment cívic que sorgí de la Vall del Corb (Urgell, Segarra) promogut principalment per agricultors de la zona però que aglutina també sindicalistes, acadèmics, polítics i representants de cooperatives a títol personal. La presentació "formal" d'aquest va tenir lloc en l'acte de signatura del "*Manifest de Vallbona de les Monges: per un canal Segarra-Garrigues per al segle XXI*" que es va celebrar el 29 de maig de 2004 a Vallbona.

més propensos a les visions parcials que dificulten poder manejar, amb tota la seva envergadura, allò que està en joc.

- Per exemple, des de la posició agrària sembla prou fàcil entendre els mecanismes que juguen en la part ornitològica; sense tant "estudi" es sap on estan les aus, com es comporten, etc. I a la inversa, els biòlegs tendeixen a obviar part dels factors que hi ha al voltant de l'activitat agrícola.

Objectius

Varis són els aspectes hem trobat a faltar en el debat predominant. Conviccions que s'amaguen sota certs arguments o el historial que arrosseguen algunes decisions. Des del nostre parer, hi havia qüestions que es tractaven a la lleugera i actuacions que s'iniciaven per la teulada. Calia fer un replantejament general i resituar el debat actual. És a dir;

- ✓ Calia "començar de nou" (tomar a les preguntes i no tant a les respostes).
- ✓ Evitar la creença que la situació és senzilla i les respostes són fàcils i unívokes.
- ✓ Posar en relació els dos projectes perquè aprenguin mútuament dels seus propis errors i èxits.

O dit d'una altra manera,

- ✓ Volíem mantenir una perspectiva integral i de conjunt, reconeixent la complexitat i incertesa del tema.
- ✓ Potenciar la reflexió col·lectiva i l'aprenentatge mutu, a través de tècniques de dinamització grupal.
- ✓ I, identificar i qüestionar els tòpics de la dialèctica pròpia del conflicte per innovar en el discurs habitual.

En resum, amb l'anàlisi exhaustiu d'aquesta situació vam adonar-nos que hi havia:

- a) punts de conflicte sobre els que calia "mediar"
- b) incerteses sobre les que calia prendre consciència abans de dialogar, i
- c) "donats per descomptat" (supòsits) que s'havien de qüestionar abans de decidir o actuar.

Unes tasques que ningú assumia i que nosaltres vam incorporar; tant en la conceptualització global de la proposta de recerca com en el disseny específic d'aquesta. I que, en definitiva, suposaven un replantejament en profunditat de la qüestió. *I com ho fem?*

Elements de treball

A continuació (*veure quadre*), us donem alguns exemples d'aquests elements. Són incerteses, assumpcions de partida i reptes que es van utilitzar com a punts per ser desenvolupats col·lectivament (o per guiar el disseny dels tallers). És a dir, que es van incorporar o bé com a materials de treball grupal o bé van servir per fonamentar i crear les diferents tècniques de dinamització.

Incerteses a analitzar	Com s'influeixen mútuament l'activitat pagesa local i el funcionament ecològic de l'hàbitat estèpic?	<p>Tant els espais de Xarxa Natura 2000 com l'avantprojecte del Canal es planifiquen sense un coneixement previ d'aquesta interrelació. De fet, hi ha una lògica de juxtaposició que passa per alt aquest vincle.</p> <p>Sens dubte és una pregunta difícil i que potser no té una resposta complerta. Nosaltres, almenys, ens hem volgut aproximar. Per exemple, adoptant una perspectiva històrica que interpreti la coevolució de les pràctiques humanes amb els seus entorns (com hem fet en la sessió 2).</p>
	Quins han estat exactament els factors de regressió de la qualitat de l'hàbitat i de la població pagesa?	<p>Les dues polítiques es presenten com a "mesures de protecció" en un cas del pagès i en l'altre de les aus. Però són poques les investigacions que concretin la crisi d'aquests àmbits i que serveixin per assignar-ne convenientment les responsabilitats.</p> <p>Clarificar (o actualitzar-ne) alguns d'aquests factors, o, en el millor dels casos, identificar-ne de nous, pensàvem que seria una bona contribució.</p>
	Fins a quin punt el canal és garantia del desenvolupament que persegueix?	<p>Si el que es busca és fixar població pagesa en el territori o generar un cycle econòmic, quina capacitat té el projecte de canal per aconseguir-ho? Quins altres aspectes cal tenir en compte? Quines lliçons aporten els nous regs construïts en zones pròximes?</p> <p>Les implicacions que tindrà l'actual proposta de Canal en la societat i economia de Ponent són difícils de pronosticar. I per tant, difícilment es poden deixar "ben lligats" des d'un inici els seus beneficis. L'experiència d'alguns, d'una banda, i els compromisos que es vulguin adoptar, de l'altra, ens semblaven importants per abordar la qüestió.</p>
	L'actual proposta d'espais Xarxa Natura 2000 és una bona base per la conservació ambiental? Quins criteris i quina metodologia són idonis per a l'establiment de les mesures de gestió?	<p>Concretar la gestió dels espais Xarxa Natura 2000 és una tasca que queda per endavant i al damunt de la taula hi ha poques experiències que puguin servir de referència. A més, els estudis per a la conservació dels hàbitats de la zona no han prioritzat aquesta qüestió, oblidant, per exemple, la marxa de les economies agràries o la incertesa respecte a la disponibilitat d'incentius econòmics pels agricultors. Queda pendent concretar les pràctiques idònies a cada zona abordant totes les variables existents i tenint en compte que:</p> <p><i>"Les mesures de protecció ambiental, que no hi ha dubte que s'adopten amb bona intenció, no deixen de tenir un cert grau d'incertesa i resultats imprevistos i inesperats"</i> (J.M. BATLLE, Senador de l'Entesa de Progrés; a Segre 07-05)</p>
	Fins a quin punt són compatibles els usos d'aigua i el manteniment de l'hàbitat?	<p>Bona part dels dubtes en aquesta matèria es refereixen a l'aplicació del Reg de Suport als cultius existents. El debat posa de manifest que, més enllà del efectes evidents del reg de transformació, no es disposen de massa dades que ens parlin de la influència –positiva i negativa- de la incorporació d'aigua en els hàbitats estèpics. O del paper, per exemple, que ha tingut històricament l'aigua en aquests secans.</p> <p>A l'espera de les proves pilot (tot i dubtant de la seva idoneïtat i capacitat de donar respostes definitives), ens semblava important indagar sobre això.</p>
"Donats per descomptat"	El pagès és necessari pels secans	En l'evolució del conflicte pràcticament tots els actors han acabat reconeixent la importància de la figura del pagès en la conformació i manteniment de l'hàbitat estèpic:

<p>a debatre</p>		<p>"Dado que la agricultura y ganadería han sido actividades determinantes para conformar nuestra riqueza en biodiversidad es imprescindible (...) permitir la continuidad de los usos agropecuarios que son esenciales para la conservación de la biodiversidad en un marco económico competitivo y sostenible. " (Manifest SEO-Bird Life i UPA, 06-05)</p> <p>Ara bé, aquest acord no acostuma a anar més enllà de l'aliança per demandar compensacions econòmiques a les restriccions que evitarien les afectacions. En cap moment, ens preguntem "quin tipus d'agricultor" és necessari ni es té en compte com les condicions ambientals configuren la pràctica agrària</p>
	<p>El regadiu és imprescindible per al desenvolupament econòmic de l'arc Segarra-Garrigues</p> <p>I els pagesos demanden la transformació en regadiu</p>	<p>Durant molt temps, els regadius han estat la política estrella per millorar la rendibilitat agrícola i fixar població a les comarques de secà. Encara avui, segueix donant-se per fet sense que, en molts casos, es contrasti amb les condicions actuals. S'obvia massa sovint el debat sobre la viabilitat del projecte i les estratègies alternatives. A la vegada, des dels actors públics es presenta als agricultors de la zona com incondicionals demandants del canal sense que es reconegui la heterogeneïtat de posicions al respecte.</p> <p><i>"La necesidad de transformación en zona regable de estas grandes zonas, es del todo imprescindible para el desarrollo agrícola, social y económico de este territorio (...) Este proyecto es una vieja aspiración de los municipios y ciudadanos de las comarcas de Lleida (...)"</i> (Recurs de Reposició a la DIA del Segarra-Garrigues per part de APIN).</p> <p>Per contra, és freqüent escoltar entre els mateixos agricultors l'expressió de que "el canal arriba amb retard" i això reforça la necessitat de revisar el punt de partida.</p>
	<p>La millor opció per a la conservació ambiental passa per excloure del regadiu a determinades zones d'alt valor ecològic</p>	<p>Com s'ha explicat, hi hagut una tendència a identificar la conservació amb la restricció de l'activitat a la ZEPA. En conseqüència, s'ha associat la ZEPA a la prohibició del regadiu sense investigar prèviament en els matisos possibles.</p>
	<p>La incorporació d'aigua implica un projecte de transformació territorial en profunditat</p>	<p>El alguns moments del conflicte, no es distingeix entre les diferents formes d'incorporar aigua en els secans i la resta de transformacions relacionades. Per exemple, s'associa "com un pack" la posada en regadiu amb les concentracions parcel·làries, el canvi de cultiu o una elevada intensificació agrària. Aspectes que no necessàriament acompanyen la instal·lació de regadiu (encara que sovint ho facin). I que es poden desenvolupar de múltiples maneres.</p>
<p>Repte</p>	<p>Creació d'institucions locals per a la millora de les zones especialment protegides</p>	<p>A mesura que avança el conflicte, es divisen canvis en l'agenda política que, en alguns casos, obren espais de negociació (en el nostre, la definició del Consorci per a la Gestió de la ZEPA Mas de Melons-Alfés). Iniciatives que s'enfronten a nous interrogants i reptes.</p> <p>No és senzill habilitar espais de coordinació supramunicipal en els que es vulgui adoptar mesures de gestió ambiental. Amb la reflexió participativa es vol contribuir externament aquest esforç, per exemple, indagant en altres fórmules d'organització i concretant-les per aquest espai.</p>

EL PROCÉS REALITZAT

La investigació s'ha desenvolupat en el període de temps comprés entre Març de 2005 i Abril de 2006. Durant la primera fase, el treball s'ha centrat en la identificació dels aspectes clau del conflicte. Amb els mesos, aquesta tasca ha anat deixant pas a la concreció geogràfica i al disseny de l'anàlisi col·lectiva, executada a les acaballes del 2005. La última fase de la investigació ha consistit en el processament de la informació generada i en els corresponents retorns de resultats als participants.

Nivells de Treball	
Equip professional	Sigrí Muniz i Gerard Batalla. <i>Taques</i> : dissenyar i conduir la investigació i processar el coneixement generat. <i>Fórmula de treball</i> : treball en equip interdisciplinar. <i>En acció</i> : de cap a fi.
Grup Nucli Assessor	Diversos grups de 3-4 persones que incideixen amb una certa regularitat en el procés. <i>Taques</i> : proposar, contrastar i assessorar a l'equip professional en la conducció de la investigació. <i>Fórmules de treball</i> : Entrevistes individuals i grupals, reunions de treball i contacte "periòdic". <i>En acció</i> : bàsicament en l'anàlisi del conflicte i el disseny dels tallers.
Grup de Treball Local	És l'element central, format per 10 persones (actors del conflicte) que treballen puntualment i de forma intensa. <i>Taques</i> : anàlisi i elaboració de coneixement col·lectiu. <i>Fórmula de treball</i> : tallers participatius. <i>En acció</i> : durant la fase de tallers.
Informants i col·laboradors externs	Persones o entitats amb incidència puntual en el procés. <i>Taques</i> : aportar des de recursos materials, coneixement i informació documental. <i>Fórmules de treball</i> : Entrevistes personals, reunions, visites, trobades, trucades telefòniques, etc. <i>En acció</i> : durant l'anàlisi prèvia.

Grup de Treball Local (GTL) i els tallers participatius

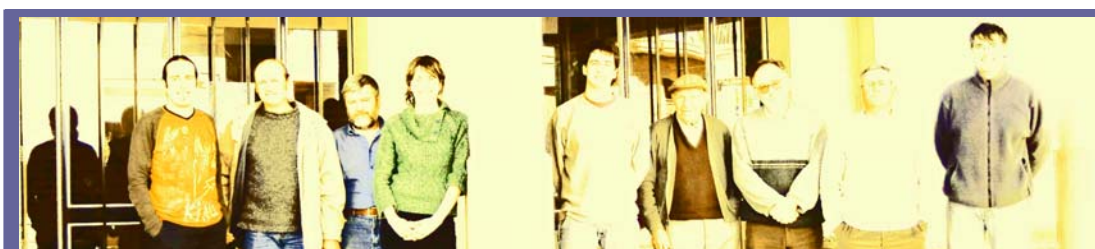
- Localització:** dins la geografia del Canal Segarra-Garrigues, ens hem situat en els municipis afectats per la designació de la ZEPA Mas de Melons-Alfès. A cavall de les Garrigues i el Segrià, la zona (enquadrada) comptava amb diverses condicions favorables a l'anàlisi participativa; entre elles, el procés de debat que es vivia al voltant de l'establiment de mesures i organismes de gestió de l'espai agro-natural protegit.


- Composició del grup:** intergeneracional. 10 homes, la major part dels quals responen al perfil d'agricultors. Aquesta majoria es contrasta amb la presència de persones de caire ecologista, tècnics i experts locals. 8 d'ells provenen de la zona d'estudi (municipis d'Aspa, Alfés, Artesa de Lleida, Castellsans i el Cogul) i 2 de fora (Almacelles i Barcelona). Es prima la participació a títol personal mirant d'evitar l'entrada en el grup de persones molt visibles en el conflicte. En el procés de selecció ens ajudem de la xarxa de coneixences del Col·lectiu de la ZEPA de Mas de Melons-Alfés i dels contactes propis. Es visita individualment als possibles participants i es realitza una presentació prèvia a l'inici dels tallers.

- Programació dels tallers:
 - + 12 Nov.'05 Diagnòstic col·lectiu
 - + 26 Nov.'05 Pràctiques locals i configuració del secà
 - + 10 Des.'05 Organismes i espais de decisió i acció
 - + 17 Des.'05 Projeccions de futur
 - + 11 Març'06 Revisió i valoració dels resultats

Lloc: sala polivalent de l'Ajuntament d'Artesa de Lleida

- Funcionament: Tenim un mateix grup de persones que analitza, discuteix i reflexiona col·lectivament sobre la problemàtica. Es treballa a partir de materials proporcionats, majoritàriament per l'equip professional, però, també, pels components del grup. La informació adopta múltiples formats i fa referència a un ampli ventall d'aspectes. És clau l'ús de tècniques de dinamització grupal per ajudar en la recerca. S'ha emprat una elevada varietat d'eines, especialment, creades per l'ocasió.



Participants en el GTL

Gaietà Aran	Pagès el cap de setmana, corredor d'assegurances i ex-alcalde d'Aspa
Ramon Batlle	Nascut a Puigverd, agricultor i regidor de l'Ajuntament de Castellans
Jordi Bas	Agrònom de formació. Fotògraf de natura i professor d'Institut. Membre d'EGRELL. Almacelles
Joan Besora Carrera	Artesa de Lleida, pagès jubilat
Josep Ramon Gallart	Artesa de Lleida, Arqueòleg
Daniel Gros	De Castellans i tallista de fusta
Gerard Martí	Pagès i d'El cogul
Ramon Nadal	D'Alfés, pagès i president de la Comunitat de Regants del Canal de les Garrigues Baixes
Andreu Peiró Massot	Pagès d'Aspa
Ricard Pons	Alcalde d'Artesa de Lleida
Jordi Prieto	Biòleg, de Barcelona, treballador de SEO-BirdLife

En què treballem?

En aquesta sessió ens proposem fer una primera fotografia de la zona. D'una banda, es tracta de definir-ne les principals característiques i emmarcar-les geogràficament en el que volem que sigui la nostra àrea d'estudi. De l'altra, es pretén fer visible allò que ressalta cadascú, contrastar les informacions que es té i d'incorporar-ne de "desconegudes". A la fi, s'aconsegueix un punt de partida comú que ens ha de servir de base per al treball que segueix.

Aquest objectius s'aconsegueixen mitjançant els següents exercicis:



Analitzant les dades aportades

- Ruta per la zona: cadascun dels participants exposa un trajecte per l'espai de treball
- Diari Popular: el grup fa una síntesi periodística de les realitats agrària i ambiental de la zona
- Àlbum de fotos: es comenten diferents imatges de la zona aportades pels dinamitzadors
- Identificació de la zona de referència: es demarca l'àrea a tenir en compte per l'anàlisi

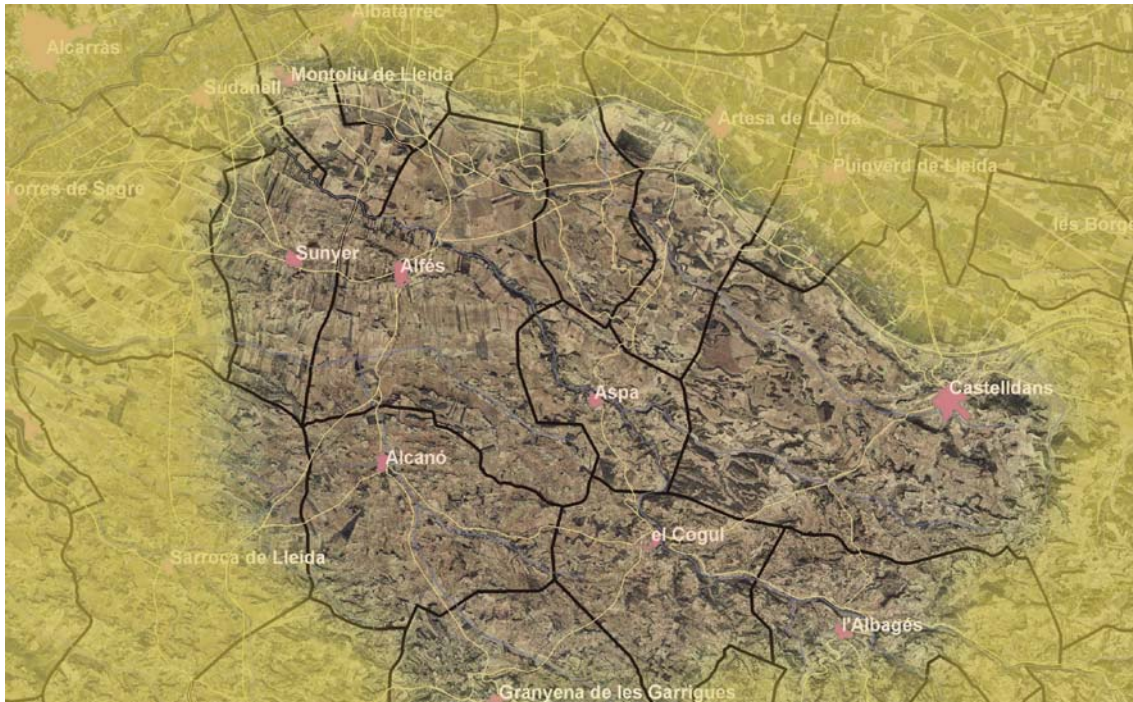
La manera de fer l'anàlisi

- Per intervenir sobre el territori amb garanties ens convé saber com a mínim el que hi tenim. Aquest punt sovint es passa per alt i es va directament a buscar solucions. Per aquest motiu es vol posar en comú un diagnòstic inicial, prou obert per continuar-lo ampliant i suficientment inclusiu per donar idea de la complexitat de la problemàtica que es vol abordar.
- S'inicia la jornada amb un treball que prioritza les aportacions individuals i ens fa conscients de les diferents visions sobre la zona. Des d'aquest coneixement de "l'altre", passem a exercicis on prima el treball col·lectiu, el contrast de coneixements i l'arribada a definicions de grup.
- Cal no agafar-se els resultats d'aquesta sessió com a definitius sinó com un punt de partida variable i com un registre inicial dels plantejaments dels participants. Una vegada finalitzades totes les sessions, podrem veure fins a quin punt s'ha millorat la comprensió mútua, s'han matisat algunes de les aportacions i com s'han integrat aquestes en els resultats de grup.

Resultats

✘ Les Garrigues Baixes com a zona de referència

Queda assenyalada la major part del terreny de les Garrigues Baixes com a marc territorial de la reflexió. Sense voler definir fronteres exactes, la combinació de diferents criteris ens ha portat a la demarcació d'un espai amb condicions més o menys comunes. Tot i els seus contrastos interns, la zona assenyalada comparteix climatologia, fauna, flora, economia agrària de secà i identitat Garrigues. *"...la zona que estem que és Garrigues, partim de la base de l'ametller, l'oliver i el cereal".(PAR 9)*. Dins d'aquesta comarca històrica, ens quedem amb les àrees de menys altitud i més allunyades dels regs del Segre.



✘ Caracterització general

- Les impressions inicials aportades pels participants ens mostren algunes de les característiques més generals de la zona. Del conjunt de totes elles n'apareix una destacable imatge de diversitat interna (diferències demogràfiques entre municipis, variacions de cultius, accés o no als regadius pròxims, matisos orogràfics, contrastos en la fauna i flora , etc).
- El retrat d'una zona "verge" i poc transformada conviu amb la identificació de noves activitats i infraestructures puntuals que n'alteren considerablement el seu aspecte (abocadors, indústries, xarxes viàries, etc.). Relacionat amb això, es coincideix a ressaltar la falta de diàleg social a l'hora d'emprendre les transformacions territorials de la zona.
- En les zones parcialment regades pel Canal d'Urgell, es comparteix una certa visió de declivi, desatenció i pèrdua de centralitat del secà. Abans, *"es vivia més del secà que no pas de l'horta (...). Es passava més temps al secà que no pas al reg"* (PAR 3)
- Els sòls pedregosos, a més de ser un limitant, són l'origen d'una insistent cultura de la pedra. En aquest sentit, l'arquitectura popular del secà és una característica destacable però encara socialment "poc valorada" (cabanes, espones, etc.). Una altra característica d'aquests sòls és

que es salinitzen amb facilitat *"A la majoria de valls i valletes, a les terres fondes, los anys de sequera sol pujar clapes de sal. És bastant general eh!" (PAR 9)*

- La fauna, la flora estèpica i l'entorn de secà són un valor en certa regressió. En una línia similar, es ressalta el valor cultural dels diferents elements tradicionals d'aprofitament de l'aigua que han caigut en desús (basses, aigüeres, aljubs, peixeres, molins). Les proximitats del riu Set acumulen bona part d'aquests elements, mostra de la seva importància econòmica en el passat.
- El descens en el nombre d'agricultors és general a tota la zona però més important als municipis interiors³ i de secà. Aquest fenomen es veu com una vulnerabilitat per l'entorn ja que s'abandonen moltes de les tasques de neteja i manteniment del camp. Una altra vulnerabilitat dels nuclis interiors és el despoblament i, per causa d'aquest, la reducció dels serveis públics i dels espais de comunicació. A la vegada, es destaca la sociabilitat i la cohesió al interior dels municipis i es creu que aquesta característica canvia amb l'arribada sobtada de nous pobladors.

✘ TITULAR D'AGRICULTURA: Tot i el poc rendiment de l'agricultura, ni l'orografia ni les aspiracions de la població permeten pensar en una solució basada en grans transformacions agràries

- El treball d'anàlisi ens ha dibuixat la imatge d'una agricultura de secà en la que s'hi combinen els cultius llenyosos com l'oliver i l'ametler amb el cereal. La distribució d'aquests cultius es força variable i depèn de l'orografia i dels factors històrics.
- Es tracta d'una agricultura molt lligada al producte estrella de la zona: l'oli d'oliva. És una agricultura generalment convencional però poc intensificada. L'ús d'agroquímics és força reduït però són força minoritàries les explotacions de llenyosos que fan cultiu ecològic.
- El sistema generalitzat de comercialització és el cooperatiu i dins d'aquest hi té molta importància la venda al detall. És creu que una bona comercialització és imprescindible però no del tot suficient.
- Dins la zona, hi ha pagesos que disposen de terra al reg i, per tant, combinen cultius de regadiu i de secà. Per contra, hi ha pagesos que basen la seva estratègia productiva en el secà. A causa de la reduïda rendibilitat, es diagnostica que actualment en l'agricultura *"Començar de zero és impossible" (PAR 5)*. I la incorporació d'aigua via regadiu s'entén *"per potenciar els cultius que hi ha actualment."* (PAR 9)
- El pagès conta amb poc espais de comunicació *"en una finca...quan trobes al veí és la única conversa que, a vegades tens durant la setmana, apart dels de casa..."*

✘ TITULAR DE MEDI FÍSIC: Les Garrigues: paisatges fruit de la natura i l'home amb espècies adaptades a condicions d'aridesa extrema.

- L'anàlisi de les dades referents al medi físic ens fa identificar a l'aigua i el fred com a principals limitants de l'activitat pagesa. Respecte a la pluja es reconeix que plou poc i de forma irregular.
- A nivell de fauna, la zona queda contextualitzada en les zones mediterrànies de caràcter més sec i en la part més oriental de la Depressió de l'Ebre.

³ Ens referim a aquells municipis que es troben més allunyats de la ciutat de Lleida i dels principals eixos de comunicació que connecten aquesta amb la zona.

- Sobre la flora se'n destaquen diferents aspectes quant a la biodiversitat i de les múltiples possibilitats d'aprofitament: *"és que a nivell de plantes, està ple...és que hi ha una riquesa importantíssima..." (PAR 6)*

✘ Els estudis tècnics i la població local: una relació a millorar

- Es creu que es fan servir llenguatges que dificulten la comunicació de tècnics i residents: *"lo primer que ha de fer un estudi és que (...) estigui amb el nom de la zona"* (PAR 12). No hi ha una bona difusió: *"bé el que dic jo és que aquests estudis no arriben a la població local"* (PAR1).
- La participació local és escassa i es reclama especialment en les investigacions que condicionen les decisions polítiques. Són molt ben acollits els treballs locals i comarcals.
- Hi ha una certa inquietud sobre la utilitat de l'estudi que estem fent i una mica de por de que no es quedi en un calaix. Al no ser vinculant de cap decisió política, caldrà buscar-li la utilitat (formes de difondre'l, continuar-lo, etc.)

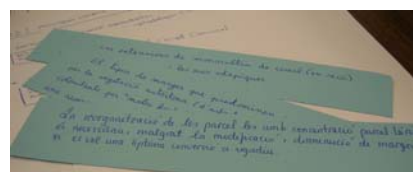
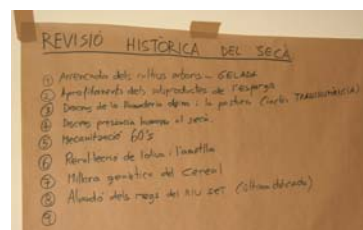
APUNTS FINALS

- ✓ A l'hora d'establir l'àrea d'anàlisi, s'ha abandonat la demarcació política de la ZEPA per escollir un espai més íntegre i adaptat a les semblances socio-ambientals. Entre tots, hem apartat la qüestió de la delimitació per començar primer pel diagnòstic global de l'espai i obrir així el posterior debat.
- ✓ A primer cop d'ull, s'observa l'empitjorament de les economies pageses, les variables demogràfiques i la qualitat dels hàbitats. Per contra, es vol que resisteixin valors com la flora, la fauna, el pagès o l'arquitectura popular. Caldrà parar atenció als limitants existents i a la voluntat social. I millorar els processos d'estudi i decisió política.
- ✓ Apareixen els primers apunts sobre les relacions entre l'economia local i el medi físic. Així, ens trobem una agricultura en crisi que, a la vegada, forma part d'un entorn en perill tant "si no es fa res" com si s'opta per profundes transformacions agràries.

En què treballem?

La finalitat última d'aquesta sessió és entendre el funcionament del secà estèpic. És a dir, conèixer quines relacions s'estableixen entre medi natural, agricultura i societat, i com canvien aquestes interconnexions amb el temps. I això ho fem;

- Indagant, de forma genèrica, en l'evolució històrica del secà. Fem un exercici per identificar què ha canviat i com i per què ho ha fet. Donem èmfasis en la seva coevolució.
- Indagant, de forma concreta, en la influència mútua entre regadiu i hàbitat natural estèpic. Identifiquem quins són els aspectes més controvertits i què ens falta per conèixer sobre aquesta qüestió. Fem èmfasis en la complexitat, la incertesa i els "donats per descomptats" que té associats. Ens ajudaran dos exercicis diferents:
 - *Posiciona't* (molt a favor, a favor, en contra o molt en contra).
 - *Veritat i mentida* (què fa aquesta afirmació certa? Quines condicions la farien falsa?).



Exemples dels diferents exercicis realitzats

La manera de fer l'anàlisi

- L'anàlisi històrica del secà ens ajuda a ampliar la visió del nostre dia a dia i ens pot inspirar en la recerca de propostes futures. A més, ens obliga a fer un esforç per entendre el perquè del que tenim avui. I ens dona l'oportunitat de conèixer el caràcter canviant del secà i la interrelació dels fenòmens que hi tenen lloc.
- En tot moment, es busca compaginar coneixement local amb tècnic, però, també contrastar les diferents experiències que es tenen sobre el secà. Cadascú té la seva parcel·la de coneixement (segons la localitat on viu, edat, vivències, etc.) i per assolir una visió completa i afinada del secà totes són necessàries.
- El treball per aprofundir en qüestions controvertides com la relació entre regadiu, pagesia i fauna i flora, s'ha volgut fer de forma reflexiva. Es tractava d'identificar la diversitat d'opinions, però, sobretot, d'entendre què les fonamentava. Una fórmula per relativitzar certs plantejaments, acostar posicions i reconèixer les altres interpretacions. En aquest sentit, els participants han demostrat una bona predisposició a escoltar, dialogar i integrar visions.
- Hem donat talls sobre el mateix tema però utilitzant mecanismes diversos i aproximant-nos des de tònics o incerteses diferents. Es tractava de no oblidar res important, de no quedar-nos en el debat "típic" i d'incentivar la creativitat. Tot, mitjançant un treball amè.

Resultats

✘ El caràcter canviant del secà estèpic de les Garrigues Baixes

- Els canvis produïts en el secà al voltant dels últims 30 anys (que el grup ha anomenat) són, bàsicament, canvis en les pràctiques pageses (agrícoles i ramaderes). Es fa evident el vincle que tenen la majoria d'aquests canvis entre ells.
- La pèrdua de certs aprofitaments dels subproductes de l'agricultura és un canvi que queda implícit, d'una manera o d'una altra, en els demés. Com els "residus" de la ramaderia eren matèria prima de l'agricultura i a la inversa. I quines pràctiques tradicionals havien estat pensades per treure profit d'allò que l'activitat productiva generava indirectament.
- Es reconeix que s'han donat canvis importants en el secà que dibuixen un passat força diferent al present, malgrat que en el seu conjunt es percebi com un espai poc transformat. En general, es viu amb un cert regust a nostàlgia. I costa desentrellar què és el que ha provocat i mantingut aquests canvis i quina importància relativa ha tingut cada un dels factors implicats.
- El cas de la disminució de la pastura ramadera. En aquest anàlisi, la ramaderia s'ha revelat com un exemple de simbiosi i equilibri entre pràctica agrícola i medi social i natural, que ha estat molt ben valorat per tots.
 - Precisament, la pèrdua de ramats ovins en la zona sembla deguda als canvis que s'han donat en aquells àmbits als que la pastura estava tradicionalment lligada. Això no treu que no tinguin molta importància en la seva desaparició altres aspectes com que "*és una activitat molt dura, esclava i solitària*" (PAR 1, 2, 4, i 5) o que ha estat poc reconeguda socialment i, per tant, "*que no hi hagut cuidado, no s'ha incentivat*" (PAR5).
 - L'activitat ramadera forma part de la dinàmica natural dels ambients de secà, de manera que determina el funcionament d'alguns elements dels ecosistemes estèpics. Així, la pastura condiona la vegetació d'erms i guarets possibilitant la presència d'animals i plantes propis d'aquests ambients. Al mateix temps, l'aridesa i algunes pràctiques agrícoles repercuten sobre la disponibilitat i qualitat de pastures pels ramats (anys de sequera, compactació de sòls, desaparició del guaret, ritmes de sega diferents, etc.)
 - A més, aquest anàlisi, demostra la importància de tenir aigua; si es perden els abeuradors (per exemple, per entubaments de cursos d'aigua) "*l'auvella no pot anar a beure a cap puesto*" (PAR3). I, a la inversa, si no hi ha ramats no es mantenen els abeuradors i es fa menys accessible l'aigua, per exemple, per la fauna.
 - Podria intuir-se una certa voluntat per recuperar els ramats de la zona, segurament, producte de la situació en la que es troba avui el secà estèpic. Això reportaria varis beneficis. Per exemple, netejaria el terme –"*ara amb un misto no quede res*" (PAR5)-, es recuperarien les carrerades i podrien fer-se servir com a corredors ecològics, s'augmentaria la qualitat de la carn o es trauria un benefici econòmic de l'herba. Si la pastura s'acoblés a aquest nou context, molt probablement, que no seria aquella pastura que la gent gran va conèixer.
- El cas de la gelada de l'hivern del 1962-1963 que va matar a molts olivers de la zona mostra com un fenomen climàtic dràstic pot condicionar la configuració agrícola d'un indret. A més, ens ensenya com, segons les circumstàncies de cadascú i del context, poden haver-hi diferents respostes a un mateix episodi.
 - Per exemple, es veu com la disponibilitat de terres en el regadiu/secà va influir clarament en la decisió de replantar els olivers o arrencar-los (i sembrar cereal i/o

plantar arbres fruiters). Però, també, va ser important la identitat vinculada a aquest cultiu tradicional (*"estàvem al costat històricament de Borges (...) aquí arrancar olivers era impossible"* PAR 6).

- Es valora la dedicació d'aquells que es van "*entretenir*" a plantar des de xics els olivers i van tenir la paciència d'esperar a que creïessin. El canvi de mentalitat que hi ha hagut des d'aleshores no permet que ara ens plantejem començar aquest cultiu de nou (*"és una feïnada, ni els xinos"* PAR 5).
- La mecanització agrícola ens evidencia que el secà estèpic també està subjecte a canvis que són comuns a tot el món rural occidental; són "*coses imparables*" (PAR 4). Una mecanització que, al contrari del que succeeix en altres llocs, no ha suposat un augment de terres conreades (fins i tot, les feixes més inaccessibles s'han abandonat). El seu efecte més decisiu és la reducció de gent necessària per treballar al camp. En conseqüència, la vida social (que es feia al tros o compartint certes tasques) es veu ressentida. I resulta en que uns pocs porten la majoria de la terra, sovint, terra de gent de fora. Clar, que la deshumanització del secà també es deu a altres raons com la falta de relleu generacional o que l'explotació familiar no dona per tots.
- El cas de l'abandó dels regs del riu Set ve directament relacionat amb els usos ancestrals que se li donaven a la vall del Set; l'horta. I com la seva disminució ens connecta, entre d'altres factors, amb la pèrdua de la cultura de l'autoconsum i amb aquell estrat social –els jubilats– que ho mantenen actualment.
- El canvi sobre la millora genètica del cereal confirma la unió entre l'avanç científic-tecnològic, els interessos econòmics i allò que es conrea, i posa èmfasis en la dependència externa que tenen els agricultors a aquestes "millores". A més, incideix en com repercuteixen unes determinades característiques del cultiu en el devenir de les aus estèpiques.

✘ Múltiples interaccions entre pràctiques locals i hàbitat estèpic

- Es fa visible la relació entre paisatge agrícola, marges i fauna estèpica.
 - S'accepta que un secà tipus mosaic és l'òptim, perquè "*els animals, al igual que nosaltres, no viuen exclusivament en un hàbitat; tu tens la casa, el mercat, el bar on vas a lligar, etc.*" (PAR 1). I, en aquest context, es creu que els marges de vegetació autòctona són "*bons per la fauna, però no pel conreu*" (PAR 1).
 - Aquests marges i els de pedra (espones), molt probablement, desapareixeran amb una agricultura intensiva. La concentració parcel·lària no es farà responsable de les decisions dels propietaris de treure o no aquesta arquitectura agrícola de lloc. Per això fora bo algun tipus de vigilància en aquest sentit. Les espones que quedin en ZEPA o reg de suport, segurament, es respectin però no es creu que es reconstrueixin sense ajuts.
- Quan els participants parlen de pagesia i aus estèpiques no es fa patent –sobretot, de bones a primeres– el dinamisme i les interrelacions pròpies del secà.
 - En general, hi ha una visió dicotòmica; d'una banda, es parla d'agricultura i, de l'altra banda, de flora i fauna. Per això, tot i que es comparteix que el secà està en el seu subòptim; uns es refereixen a la producció agrícola i els altres a l'hàbitat estèpic natural. A més, prima la idea que són les persones les que modelen l'entorn; pocs creuen que entre ambdós hi hagi una veritable coevolució.
 - Alguns reconeixen que no tenen massa present que l'equilibri que existeix entre l'explotació agrícola i la presència de la flora i fauna actual és fruit de les circumstàncies històriques i climàtiques que ha viscut aquest territori. Alguns comencen a prendre

consciència de com la presència d'aigua pot representar un fort canvi en l'entorn natural, al produir-se una modificació de les condicions actuals. I per això s'observa el que ha succeït amb els canals d'Urgell.

- Això sí, es contempla la presència de "l'altre" i, malgrat valorin de forma diferent els possibles canvis futurs, creuen que són dos qüestions compatibles.
- Es considera que la producció agrícola i l'hàbitat estèpic són potencialment compatibles.
 - A tots els agrada la fotografia del secà tal i com està ara. Creuen que hi ha un respecte mutu (*"nosaltres esporquem, però si veiem un niu, ningú ho toca"* PAR 5) i veuen una coincidència entre els objectius de conservació i els objectius per garantir la continuïtat de la pagesia. I, sobretot, es defensa que cal la pràctica agrícola per mantenir el secà. Per tant, es reconeix la responsabilitat i labor del pagès en la configuració paisatgística.
 - Però, no tots els conreus ni totes les produccions són compatibles amb l'ecosistema estèpic. Es creu que la presència d'agricultors no és garantia de compatibilitat; depèn del pagès i per això cal *"una gestió i uns acords amb certes pràctiques"* (PAR 2). Així que, concretar aquest pacte ja és més complicat.
- La perspectiva de transformar la zona al regadiu no està exempta d'incerteses. És creu que serà una preocupació pel pagès, per exemple, saber si tindrà continuament garantit el flux d'aigua, si podrà assumir el seu cost o si els cultius del reg tindran sortida al mercat.
- Es dóna per descomptat que cal utilitzar l'aigua racionalment i que el reg a manta suposa una despesa exagerada.
- Quant a les dotacions de reg, sembla que ningú estigui pensant en fer un reg complert.
 - En part, perquè es percep que un reg intensiu afectaria negativament a la fauna i la flora i això es té en compte. També, encara que en menor grau, pel risc que tindria en el manteniment de l'explotació agrícola familiar.
 - S'accepta que una transformació a regadiu sempre provoca una certa intensificació, però, que *"no suposarà una massificació o uns canvis de cultius impressionants"* (PAR 1, 5). De totes maneres, tot depèn de com es plantegi el regadiu en la zona (per exemple, de la dotació d'aigua que et sigui assignada) o com de crítica sigui la situació del pagès, i per això cal estudiar-ho.

APUNTS FINALS

- ✓ Els participants no han tingut massa problemes a l'hora de donar exemples sobre canvis ocorreguts en el secà estèpic. Tots els exemples tenien a veure amb la pràctica agrícola. No obstant, aquests canvis, en general, no havien estat gaire reflexionats prèviament.
- ✓ L'exercici d'evolució històrica ha permès que emergís molt del coneixement interioritzat i que es prenguéss consciència sobre ell. També, mostrar la coevolució entre l'espai biofísic i el social: en les vivències o records de la gent està tot integrat.
- ✓ Els vicis del conflicte entre regadiu i conservació ambiental són el punt de partida amb el que s'analitza el secà estèpic. Però, després d'un esforç d'autocrítica i comprensió mútua, aquests rols es superen. Totes les intervencions tenen en compte o, com a mínim, mostren una certa deferència pels valors naturals. I l'activitat agrícola no perd el seu paper central.
- ✓ Es creu en la compatibilitat entre agricultura i medi ambient i s'expliciten les incerteses vinculades a la posada en reg. Ara cal parlar i estudiar com concretar aquest pacte.

En què treballem?

L'objectiu principal d'aquesta sessió consisteix en pensar com ens podríem organitzar col·lectivament a l'hora de prendre decisions o d'actuar sobre el territori. Per tal fi, ens preguntem;

- Quines qüestions considerem importants per fer d'aquesta coordinació un èxit?
- Quines dificultats i incerteses podem trobar a l'hora tractar de treballar plegats?



Cartolines en les que cada grup anotava el que anava trobant

Les idees i valoracions van sorgint, per grups, gràcies a la realització de diferents exercicis:

- Anàlisi dels casos de l'Observatori de la Tordera i el Consorci de les Gavarres.
- Anàlisi dels casos que aporten els participants.
- Reflexió entorn el que declaren els protagonistes d'altres experiències organitzatives.
- Simulació de diverses situacions amb motivacions de partida diferents (per exemple, ens organitzem per garantir un bon estat de conservació del patrimoni natural actual o per promoure socioeconòmicament l'agricultura de secà).



"Després de 7 anys de la seva creació s'han hagut d'incorporar nous municipis (que no comparteixen el PEIN que gestionem) perquè creiem que es van fer les línies a corre-cuita i que és més lògic incorporar aquestes zones dins d'aquesta figura"



Gerent del Consorci del Parc de la Serralada Litoral

Exemple de testimonis d'altres experiències

La manera de fer l'anàlisi

- Tenim dades d'experiències d'organització col·lectiva, tant externes com locals, i tant conegudes com no pels participants. Tenim informació tant per poder fer anàlisis amb profunditat com per poder-nos inspirar. Ens ho mirem tant des de fora com posant-nos en situació. Tot plegat, per aconseguir un resultat més ric.
- De seguida, els casos que s'aporten per uns i altres han passat a formar part del capital col·lectiu. Tots hem après coses noves i, alhora, hem anat més enllà en la seva comprensió. La presència deliberada d'un nouvingut, que participa en la constitució d'un consorci en la zona, ens ha ajudat a conèixer millor una iniciativa propera i a que aquesta pugui ser contrastada.
- L'exercici d'anotar el que anem generant en unes targetes de cartolina i de simular un concurs, ens ha ajudat a guiar i dinamitzar el treball. També, a respectar els temps marcats i a poder exposar-ho després en plenari.
- Tothom ha contribuït a fer possible aquest treball; des de les qüestions estrictament logístiques (per exemple, assistint-nos amb material audiovisual) fins a la conducció de l'anàlisi (per exemple, perquè no ens desviéssim del tema i tractéssim de resumir allò que es deia).
- El bon ambient de treball que hem creat entre tots i la predisposició general a fer una tasca seriosa i completa ha estat clau. Es percep com anem guanyant, sessió rere sessió, més confiança cap als demés i una major coneixença.

Resultats

✘ No hi ha una resposta clara sobre com caldria organitzar-se per gestionar, per exemple, una conca o un espai natural.

- Sembla ser que cap opció satisfà al 100%. Això sí, es valora "*haver-se atrevit a fer-ho*" (PAR 6).
- Quan s'intenta concretar en els espais de treball sobre la qüestió del regadiu i la política de conservació natural, el debat queda força incomplet. Algunes de les característiques que s'anomenen són:
 - Han de ser plurals, amb persones de diferents àmbits socials, professionals i territorials
 - Cal també que les persones i actors implicats siguin flexibles en les seves posicions
 - Cal que tinguin independència respecte a les Administracions
 - Cal que puguin fer un seguiment i arbitrar quan sigui necessari
 - Cal que evitin caure en duplicitats organitzatives
- Sigui com sigui, la decisió sobre la fórmula més adient depèn de la problemàtica i dels objectius que persegueixi aquesta. Per això, és tan necessari concretar correctament aquest context de partida i la finalitat de la organització.

✘ Es prioritza la voluntat i capacitat d'actuació del col·lectiu.

- Aquest ha de tenir una utilitat pràctica que doni resultats visibles. Si no ho aconsegueix perquè no és qui "*té la paella pel mànec*" (PAR 5), almenys s'ho hauria de proposar o hauria d'envoltar-se de les condicions adequades per que fos així.
- Això val, tant per organismes específicament gestors com per associacions de tall científic-tècnic i entitats socials.
- Això no vol dir que no es doni importància a la tasca analítica, ans al contrari.
 - Fer un diagnòstic per conèixer què tenim en el territori i quin és el seu potencial "*és per on s'ha de començar*" (PAR 1). Però, també calen estudis a l'hora d'engegar projectes concrets –com, per exemple, alternatives productives agrícoles- i estudis de seguiment.
 - I per això, seria òptim gaudir del màxim coneixement multidisciplinari possible i no menysprear cap tipus de font d'informació. Especialment, quan allò que volem gestionar és complex, desconegut o controvertit.

✘ La labor científica i tècnica es percep des de prismes diferents.

- Que els seus resultats han d'ajudar en la presa de decisions polítiques és una opinió compartida.
- Però, hi ha interpretacions diferents sobre la neutralitat dels científics ("*per mi la cosa no és asèptica; jo crec que hi ha científics de dretes i d'esquerres*" (PAR 6)) i sobre la seva possible responsabilitat social ("*si la informació està allà i no la fan servir no és culpa dels tècnics*" (PAR 1), "*però, això és com està malalt. Si et diuen tens això però no em donen res...*" (PAR 5)).
- I hi ha diversos graus de proximitat. Per exemple, per alguns és un món apart; "*fan experimentació i tenen camps de coses rares*" (PAR 5) "*que és el funcionament de qualsevol científic que és difícil d'entendre*" (PAR 10).
- No obstant, això no treu que la figura de l'expert s'inclogui com un component més de l'organització, sobretot, per obtenir un treball de qualitat.

✘ Però, és la gent del territori qui té el protagonisme indiscutible.

- És creu imprescindible que la societat s'impliqui, sobretot, per conèixer les seves opinions i demandes sobre les qüestions que estan en joc. Però, també, perquè es defensa una participació en l'anàlisi i es veu com una forma de *"tenir més punts de vista (...) i de no tancar-te [i aturant-te] en el que havies parlat"* (PAR 5).
- Un mecanisme per incidir en què s'estudia o es decideix és organitzant-te com a grup de pressió. És una de les opcions de coordinació col·lectiva més ben vistes, especialment, quan és la ciutadania mateixa la que *"veu una cosa malmesa [o un actuació que desaprova], fica el crit al cel"* (PAR 7) i s'autoorganitza.
- La clau està en que hi hagi una necessitat col·lectiva que serveixi com a motivació. Perquè, en definitiva, el que es valora és que es tracti d'una iniciativa que sorgeixi de la gent del territori. Per exemple, que sorgeixi dels *Veïns* de les Gavarres i no dels *Amics* de les Gavarres, *"perquè d'amics ho som tots!"* (PAR 5 i 1).
- Es vol ajuntar gent diversa, responent a la conformació social de la zona, i tenir en compte els diferents nivells institucionals (local, autonòmic i europeu). També, que hi hagi la possibilitat d'anar incloent més actors i col·lectius progressivament.
 - De totes maneres, es reconeixen les dificultats que això entranya; potser és *"massa gent per posar-se d'acord"* (PAR 7) o es donen xocs entre generacions, perquè *"segur que la percepció del Joan és molt diferent"* (PAR 2).
 - En aquest sentit, és bàsic poder trobar suficients (i adients) canals de comunicació per compartir llenguatges.

✘ Hi ha una voluntat i preocupació per garantir la participació social

- La necessitat d'una representativitat ciutadana equilibrada no és fàcil de satisfer (per exemple, no val via Ajuntaments). A més, que tampoc és garantia de participació; posar-ho formalment sobre paper no t'assegura que les teves circumstàncies personals t'ho permetin (per exemple, per no poder costejar-te el desplaçament).
- Per això, cal una implicació activa real i no una participació simbòlica en la que *"a última hora (...) qui ho acaba fent és el director"* (PAR 7). O que, fins i tot, es deixi participar a la gent per desmobilitzar la iniciativa social.
- Una dificultat rau en aconseguir que la gent participi, perquè pot ser que no ho faci degut a divergències internes o competències locals (sobretot, entre persones de municipis diferents; *"perdrà el dit si l'altre perdés la mà"*, PAR 11).
- En aquest sentit, es creu en la necessitat de dialogar i apropar postures diverses i es valora l'esperit cooperatiu (*"hem d'estructurar-nos perquè l'altre, el nostre, veí ens sigui imprescindible"*, PAR 6).

✘ Molts són els elements a considerar en l'organització col·lectiva

- Per exemple; qualsevol organització requereix d'una programació, i, alhora, ha de ser prou flexible com per adaptar-se als canvis del seu context (*"a la mateixa evolució de la societat"*; PAR 10).
 - La influència d'aquests factors externs (socials, polítics, econòmics, legals i ambientals) genera incertesa i pot arribar a determinar el futur de la iniciativa. Davant d'això, s'aposta per la innovació (*"s'ha de tindre molta imaginació"* PAR 7) i per mantenir una visió més integral. I es demana que hi hagi una planificació territorial general.

- L'aprenentatge també és clau, per exemple, quan s'incorporen elements nous; "al principi, només es parlava de reg (...) ara, també, d'aspectes que no tan sols beneficien als pagesos" (PAR 10).
- Evidentment, hi ha una sèrie de recursos que calen per tirar endavant un projecte col·lectiu. Cal un finançament suficient i continuat, un mínim d'infraestructura per funcionar, un bon lideratge i gent amb "*ganes de tirar del carro*" (PAR 4). També, trobar experiències de referència i buscar sinèrgies amb territoris amb problemes o interessos comuns.

APUNTS FINALS

- ✓ Analitzar i valorar experiències que requereixen un cert grau d'organització col·lectiva no ha estat difícil pels participants. Sí, traduir-ho en lo concret. El nivell previ de reflexió era prou elevat. Sense anar més lluny, la majoria, coneixia prou bé les iniciatives locals mencionades.
- ✓ En termes generals, les característiques que per uns i altres han de tenir els processos organitzatius són molt coincidents. D'aquesta manera, hi hagut un sumatori d'aportacions que, amb el diàleg, anaven guanyant solidesa. No obstant, són "principis" que, aparentment, no es projectaven per abordar la problemàtica específica local.
- ✓ El resultat ha estat un panorama replet d'elements que entren en joc; alguns complicats de manejar. Els participants han evidenciat que no es pot desvincular la labor analítica (gaudir d'un coneixement de qualitat) de l'acció. Ni tampoc oblidar la gent del territori; motor essencial de qualsevol iniciativa.
- ✓ Allò que ha despertat més discussió és; d'una banda, el rol dels científics i tècnics. De l'altra banda, com articular la participació social. Des d'un bon principi, apunten que la seva valoració serà diferent segons el context i els objectius del procés col·lectiu.

En què treballem?

En la quarta part de l'anàlisi, centrem l'atenció en el futur de la zona. Amb l'ajuda del treball realitzat en les sessions prèvies, empenem la tasca d'investigar les tendències socio-ambientals més probables. A la vegada, ens embarquem en el repte comú de definir un escenari ideal i de proposar els primers passos per arribar-hi.

Busquem fer explícites les expectatives existents, reflexionar sobre el camí al que condueixen les polítiques actuals i establir que és el que voldríem mantenir i que no. A la fi, contrastem les prioritats d'acció definides amb les experiències organitzatives relacionades amb la Xarxa Natura 2000 i el Canal Segarra-Garrigues.



Taula d'elements a tenir en compte

En els dos primers exercicis parlem d'escenaris a mig termini :

- Què pot passar si....? Es plantegen dues hipotètiques decisions sobre la política de regadiu i la conservació ambiental i, en cada cas, s'intenta anticipar els seus impactes a 20 anys vista.
- Cap on volem anar? A la inversa, primer definim la situació desitjada pel 2025 i després mirem de buscar la política decisiva que l'asseguri.

La tercera part del taller es dirigeix a un futur immediat

- Per on començar a treballar? Després de situar el punt on ens agradaria arribar, cal plantejar-se com fer-ho. Amb aquesta intenció esbossem el procés organitzatiu necessari per materialitzar aquest ideal.

La manera de fer l'anàlisi

- Fer hipòtesis sobre els impactes de determinades polítiques ens ha de servir per identificar aspectes clau de les estratègies de desenvolupament a la zona. Amb aquest exercici posem damunt la taula tot allò a tenir en compte a l'hora de prendre aquestes decisions.
- Més que una definició al detall dels dos escenaris proposats, es vol esbossar la relació d'aquestes polítiques amb el comportament d'algunes variables socials i ambientals.
- En la definició d'un escenari ideal posem en joc les expectatives personals i el coneixement col·lectiu generat en les anteriors sessions. D'aquesta manera es posa a prova la integració de coneixement que preteníem des del principi.

Resultats

✘ Què pot passar?

- Es creu que amb algun tipus de reg o sense, el futur econòmic de la zona passa per a) activitats directa o indirectament relacionades amb un sector primari respectuós amb l'entorn i b) en menor grau, serveis turístics i altres activitats artesanies. No es veu provable la industrialització general.
- Es convergeix en que la posada en regadiu no assegura la prosperitat econòmica, social i ambiental. Hi ha altres factors a tenir en compte com la situació dels mercats agraris, l'opció de cultiu per la que s'aposti o, com diu un dels participants, que *"això tot se basa amb segons quina política agrícola s'hi pose..."*(PAR8)
- Sobre l'augment de rendibilitat agrària de la posada en regadiu hi ha arguments de diferent signe. D'una banda s'expressa escepticisme quan es diu que *"és una millora però la feina és a trobar lo rendiment que pugui donar aquella aigua "* (PAR3). I de l'altra, s'és més optimista quan es valora que *"...lo sol fet de portar l'aigua ja t'assegura una collita..."* (PAR 8) . En tot cas, es posa de manifest que cal plantejar aquest debat en relació al context agrari actual i valorar atentament els costos de la posada en regadiu i els beneficis d'aquesta estabilització productiva.
- S'identifica que la tradició agrícola tendeix a sobreviure a les transformacions en reg: *"...en zones de secà que reguen a gota-gota, continuen fent olivers...i ametller..."* (PAR 4). Tot i això, uns costos de transformació molt elevats pressionen al pagès cap al canvi de cultura agrària: *"el que no pots fer amb concessió total és olivera. Tu estàs pagant aigua..."*(PAR 1)
- Cal tenir en compte els avantatges que les condicions ambientals o socials de la zona poden donar a la comercialització del producte. *"...sí...tingués una avantatge respecte el que fan a Mollerusa o el que fan a la Granja o...llavors tens les de guanyar..."* (PAR 1).
- En tots els escenaris presentats, es preveu la reducció del nombre d'agricultors *"augmentar ho veig difícil"* (PAR 9) però s'és una mica més optimista al manteniment en els casos de reg. Parlant del reg de suport de Bovera es diu: *"...és el poble de la comarca que ha quedat més jovent, amb diferència..."*(PAR 5)
- S'associa el reg de transformació a canvis en l'estructura social *"la manera de gestionar una empresa amb les despeses de regadiu, no pot ser una agricultura a temps parcial i les indústries familiars agràries doncs, han de ser molt grans i molt potents per poder subsistir."* (PAR 1). Per contra, es valora que el reg de suport, si compta amb un bon finançament, facilita la supervivència de la petita explotació agrària *"si entrem al reg d'apoyo, l'explotació familiar...jo em penso que no desapareixerà"*(PAR 8)
- Identifiquem el risc que comporten les concentracions parcel·làries per als elements d'interès del secà *"...una vegada feta la concentració parcel·lària de reg total a Sunyer..guaita...bona nit i tapa!"*(PAR 9)
- El reg de transformació provocarà la substitució de les espècies animals actuals per unes altres més competitives al reg. Es reconeix que hi hauran *"un altre tipo d'aus..."*(PAR 10). Quan es parla de les àrees excloses de regadiu, es posa en dubte que la separació en diferents secans aïllats beneficiï a la fauna.. S'accepta que les poblacions d'aus difícilment milloraran amb aquesta desconexió en diferents ZEPA dels secans de la Plana de Lleida. Es creu també que la simple exclusió de regadiu no millorarà l'estat de la fauna *"mos quedaríem amb lo mateix tirant enrere..."*(PAR 9)

✘ Cap on volem anar?

- Convergim en que volem harmonitzar l'activitat humana amb la conservació dels patrimonis de la zona. Els canvis han de ser els mínims per millorar el futur i han de conviure amb els valors naturals i culturals. *"...mon desig fora aquest: que a la comarca de les Garrigues, la natura i l'home arribin a un pacte, que faci possible l'harmonia d'ambdós interessos..."(PAR 6)* i *"...que es mantinguessin els comunals en les zones que no es conreen i les espones i els masos de volta. Que la gent si pogués guanyar la vida, que es regués lo que s'ha de regar però que es mantinguessin les espècies"(PAR 4)*

- El grup reconeix la necessitat d'assegurar la viabilitat d'una agricultura diversificada i compatible amb l'entorn actual. Sobre la manera d'aconseguir-ho, hi ha opcions partidàries de millorar en lo productiu i/o comercial, i altres apostarien per la via de les compensacions econòmiques per la tasca de conservació ambiental. També hi ha postures intermitges: *"...jo estaria per la línia mixta, perquè no es pot viure de les subvencions..."(PAR9)*. El punt d'acord es situa en l'aposta prioritària per una agricultura productiva i rendible per si sola. Només després de verificar convenientment la inexistència d'opcions de mercat per a la valoració de l'activitat pagesa, s'hauria de pensar en compensacions: *"...si es pogués viure sense subvenció, millor que millor però avui en dia, jo crec que a llarg plaç això serà impossible..."(PAR 8)*.



Collages dels escenaris ideals

- Tal i com havia sortit en el diagnòstic de partida, es creu necessari millorar la comercialització dels productes qualitat i tradicionals de la zona. L'oli d'oliva continuaria apareixent-hi com a producte estrella, amb un potencial comercial no prou ben explotat.
- Es busca un entorn també diversificat amb contrastos entre els diferents cultius tradicionals, erms, guarets, bosquines, etc.
- Es desitja una reactivació demogràfica i econòmica de la zona (bàsicament el sector primari, acompanyat de petits tallers, alguna indústria, certes infraestructures bàsiques, activitats turístiques, etc.). En aquest sentit es creu possible la generació d'ocupació i l'atracció de gent urbana.
- Es veu amb bon ulls el desenvolupament de serveis turístics d'acord amb la diversitat d'elements d'interès que té la zona (natura, arquitectura popular, producció alimentària). En aquest sentit, haurien de ser prioritàriament els residents de la zona qui els prestessin. *"els grups que venen aquí als secans del Lleida (...) sobretot, els hauria de portar la gent d'aquí". (PAR 1)*
- Es valoren positivament els referents d'altres zones que, com al Priorat, han generat un cicle econòmic i social positiu actualitzant la producció tradicional i sense trencar amb la identitat de la comarca.

APUNTS FINALS

- ✓ Respecte al futur de la zona, no hi ha una coincidència total. Tampoc en les decisions que caldria prioritzar. Es posa de manifest la complexitat de l'assumpte, els nostres límits d'acció i la necessitat d'un treball que continuï desgranant-la.
- ✓ Per arribar a l'escenari ideal es dóna molta importància a les decisions que tenen a veure amb el canal, la posada en regadiu i el reg de suport. Hi ha propostes que posen l'accent en les qüestions de finançament mentre d'altres ho fan sobre la necessitat de replantejament global de l'obra.
- ✓ No hi ha consens sobre la necessitat del Canal però sí en el reconeixement de que el reg pot ser útil quan va dirigit a regularitzar la producció i reduir la incertesa de l'agricultor.
- ✓ La fotografia de futur resultant és una imatge millorada del que es disposa actualment. Els participants aposten per potenciar els valors i la identitat de la zona i per un aspecte clau: la continuïtat de la pagesia com a activitat reguladora entre hàbitat i economia local. Un retoc fotogràfic en el que s'hi inclourien petites innovacions que ajudessin a resoldre en positiu els canvis econòmics, ecològics i demogràfics en marxa.

VALORACIÓ DE L'EXPERIÈNCIA

APORTACIONS INNOVADORES

Un dels objectius de l'estudi consistia en resituar el debat sobre el Canal Segarra-Garrigues i Xarxa Natura 2000. Mitjançant la reflexió participativa, preteníem superar els enfocaments habituals i establir nous punts de partida per a la superació dels bloquejos existents. Feta la feina, cal destacar les següents aportacions que enriqueixen la discussió actual:

- **Sobre el desenvolupament de la zona i la renda agrària.** Inicialment, l'anàlisi de discurs dibuixava l'estira i arronsa entre els partidaris de conservar la zona "tal i com està" i els de fer-hi un reg de transformació com a base del desenvolupament econòmic. Generalment, es donava per descomptada la demanda local del canal i la voluntat dels pagesos per capgirar l'estructura de les seves explotacions. En contrast amb aquests discursos, el grup de treball ha aportat diferents matisos d'interès.

Primerament, s'ha descartat la conveniència de transformacions territorials d'alta intensitat ja que es creu que generen més riscos que no pas garanties de millora. És en aquest sentit que es tenen en compte els impactes de les concentracions parcel·làries en el conjunt de patrimonis de la zona i l'escenari d'incertesa econòmica dels pagesos que apostin pel reg de transformació. Segons els participants, les peculiaritats físiques i les motivacions socials garrigo-baixenques tampoc no aconsellen aquest tipus de solucions.

En segon lloc, es difumina la idea del reg com a garantia de desenvolupament i es reforça l'aposta per la diversificació econòmica de la zona. El reg deixa de ser la única esperança per donar pas a un escenari bàsicament agrari, on una pagesia respectuosa amb l'entorn conviu amb tot un conjunt d'activitats més o menys relacionades. Entre aquestes, s'hi compten també les que posen en valor els elements d'interès natural i cultural de la zona, el turisme, etc.

En una direcció similar, s'ha deixat de parlar del reg de transformació com a principal factor d'increment de la rendibilitat agrària. Fins al moment, en el discurs "agrari" predominava la demanda d'un canal amb elevades dotacions d'aigua/ha que, a l'igual que en els regs veïns, permetés la substitució dels cultius tradicionals per altres d'elevada producció. Per contra, l'anàlisi del grup de treball ha valorat els cultius autòctons i ha donat major protagonisme a millores com a) la recerca d'una comercialització millor i més avantatjosa pel pagès i b) l'estabilització de les produccions mitjançant un reg de suport compatible amb l'ambient estèpic.

- **Sobre agricultura i natura.** Al llarg del conflicte, la pugna per la inclusió/exclusió en el projecte de regadiu ha generat una certa imatge de confrontació d'interessos entre l'activitat pagesa i la protecció del medi. A pesar dels reconeixements a la importància ecològica de la figura del pagès, s'imposava el discurs de prioritzar un àmbit sobre l'altre.

El grup de treball s'ha allunyat d'aquesta visió antagonica i ha descartat bona part dels elements que se suposaven conflictius. En contraposició, s'ha coincidit en la compatibilitat de la conservació ambiental i la millora de les economies pageses de secà sense que una quedi subordinada a l'altra. D'aquesta manera, s'ha anat definint un referent més global i entrelligat, fruit de les influències mútues entre el medi i les pràctiques humanes. Sobre aquesta base, s'ha

reconegut la necessitat de trobar l'equilibri entre el digne manteniment d'agricultors i els compromisos que cal establir per tal de que la zona mantingui l'essència de secà pseudo-estèpic. Per davant, hi ha una feina de posar-se d'acord en les pràctiques pageses a fomentar i, sobretot, de concretar quins canvis s'admeten en pro del restabliment d'una agricultura rendible.

- **Sobre els estudis de referència.** Es partia d'un context en el que es qüestionava el coneixement emprat en la presa de decisions. És a dir, un context en el que es criticaven els estudis tècnics –o la manca d'ells-, tant en la valoració d'un regadiu en la zona com, i sobretot, en la designació dels espais XN2000.

Davant d'això, el grup de treball ha defensat repetidament la necessitat d'estudis i, a la vegada, ha mostrat una visió força clara de les característiques que aquests haurien de tenir. Per exemple, la lògica del treball que hem realitzat ha estat molt ben valorada pels participants que coincideixen a assenyalar la importància de diagnòstics participatius previs a la presa de decisions. En una línia semblant, es veia la necessitat de desenvolupar estudis concrets sobre determinades propostes i també la de fer treballs de seguiment sobre les polítiques que finalment s'apliquin.

A més, es considera que, perquè s'obtinguin resultats òptims, cal incloure-hi totes les fonts d'informació i assegurar la presència de l'element local. En aquest sentit, s'ha abandonat la visió dels estudis tècnics com una arma de justificació de posicions en conflicte. I al contrari, s'ha anat progressivament cap a la defensa de punts de trobada dels diferents coneixements per tal de fer front a la complexitat de la situació.

- **Sobre la intervenció política en l'espai i la participació social en el procés.** El grup de treball ha donat molt valor a les experiències organitzatives que es proposen la millora de les condicions socio-ambientals d'un espai en concret. En el context del Segarra-Garrigues, es consideren especialment importants les primeres propostes de constituir consorcis o altres organitzacions que serveixin a la gestió integral d'aquests espais. Ara bé, també es ressalta la necessitat de mantenir un esperit crític i de no convertir aquests processos en reproduccions automàtiques d'altres experiències existents.

En contrast amb la imatge de passivitat i intransigència a la que sovint s'associa als actors locals, en el grup de treball s'ha arribat a una concepció força flexible i participativa del que haurien de ser aquests espais organitzatius. Encara que no s'hagi concretat la seva definició, s'han aportat principis prou innovadors en el context del debat actual. Per exemple, s'ha defensat la importància d'una motivació local de partida, una composició plural que integri a les diferents sensibilitats i l'obertura de l'espai a la incorporació futura de nous actors. A més, pel bon funcionament de l'espai, es creu convenient no caure en una participació formal, de caire exclusivament representatiu, sinó que faria falta garantir el paper actiu de tots els seus membres.

VALORACIÓ DES DELS PROTAGONISTES

Un dels objectius de la investigació era convertir als participants en els grans protagonistes de la mateixa. A més, del coneixement que s'anava construint, ens interessava que el grup adoptés un paper conscient apropiant-se, també, de les formes emprades i del futur que esperava als resultats. Per això, un cop finalitzat el procés, ens ha semblat d'especial rellevància plasmar quina ha estat la seva valoració al respecte.

En general, es coincideix en la satisfacció personal d'haver-hi participat i, a la vegada, en una valoració molt positiva dels continguts obtinguts i la metodologia desenvolupada. En destaquen els següents punts:

✘ El que més es valora té a veure amb la **composició del grup**:

- D'una banda, es ressalta que l'experiència ha esdevingut un espai heterogeni d'intercanvi entre unes sensibilitats sense massa punts de comunicació habituals. A uns els ha servit per escoltar *"l'opinió de la gent del territori"* (PAR 2) , a altres *"maneres de pensar de gent que no és del territori"* (PAR 5). Aquesta comunicació s'ha assolit amb escreix per alguns: *"poques vegades com aquesta he tingut la impressió que els pagesos no només m'escoltaven sinó que m'entenien"* (PAR 1). I fins i tot, alguns citen aquesta qüestió com un dels fets que els van fer decidir a participar *"em va semblar una experiència interessant, perquè m'interessava conèixer les opinions dels representants d'altres sectors implicats"*(PAR 4).
- D'altra banda, són freqüents les mencions a l'aprenentatge personal obtingut. Per exemple: *"Jo només em fixava en la vessant econòmica i sentir altres veus, sobretot, la biològica (en la que era analfabet total) ha estat molt enriquidor per mi. Ara tinc dos perspectives i crec que les dues es poden complementar"*(PAR 7).
- Finalment, es defensa que la mateixa composició ha repercutit en un document d'elevat valor afegit. En referència a l'afirmació de partida que deia: **"Els estudis tècnics i la població local: una relació a millorar"**, els participants consideren que el treball que hem realitzat és un exemple pràctic de com s'hauria de millorar. Es creu que haver reunit els sabers locals i els tècnics, els de dins i els de fora millora els resultats de la investigació. També es recalca la importància de *"tenir en compte la gent del territori"* (PAR 5) i la utilitat d'integrar les diferents perspectives d'anàlisi a l'hora de buscar respostes als interrogants actuals; *"les solucions no es donen (...) d'una part sinó que és un conjunt d'aportacions que neixen d'una experiència individual"* (PAR 6). I a més, s'afirma que l'experiència de treball serveix per trobar *"el punt mig de les coses"*(PAR 4).

✘ Es destaquen també els beneficis de la **mecànica de treball**:

- Coincideixen pràcticament tots que haver-se reunit les mateixes persones ha estat útil per aprofundir en el tema; l'arribada de persones noves cada vegada *"pot distorsionar el treball de sessions prèvies ja que no han interioritzat el procés de maduració i reflexió"* (PAR 1). Es comparteix àmpliament també que les dinàmiques preparades han facilitat la participació de tots els seus membres i que han servit per generar resultats de grup més enllà de les aportacions estrictament individuals. Especialment, la utilització d'afirmacions per la reflexió que donessin joc a relativitzar certs plantejaments, acostar posicions i reconèixer les altres interpretacions. Ressalten, alhora, que aquest procediment facilita que les posicions de cada un es flexibilitzin.

- Es valora positivament els principis de funcionament del grup. Per exemple, a) que “hi ha un ambient de treball agradable i es fa amè, passa ràpid” (PAR 6). b) que s’hagi pogut parlar “sense que ningú s’enfadi” (PAR 1) de qüestions fins ara molt conflictives i c) que “una visió des del respecte i el compromís dóna millors resultats” (PAR 6).
- Els participants destaquen també la utilitat de la revisió històrica del secà. Es considera un aspecte innovador i, a la vegada, una bona manera de recordar, aprendre o fer explícites algunes qüestions importants. En un sentit similar, (PAR 5) valorava el fet d’haver generat una dinàmica d’intercanvi generacional de coneixements.

✘ Sobre la idoneïtat de la investigació:

- Es creu que la proposta cobreix part de les mancances de debat que el conflicte ha provocat: “sempre he pensat que en tot aquest sarau hi havia falta de comunicació de tots amb tots, que no només s’havia de limitar a contactes bilaterals entre “administració” i les diferents parts” (PAR 1).
 - La única crítica al procés l’expressa un dels participants, quan afirma que no s’ha pogut arribar a “aportar solucions al nostre nivell” (PAR 4). De totes maneres, s’entén l’objectiu no finalista i d’obertura de la investigació i s’elogia per algunes persones el fet de “deixar-ho obert, perquè no quedés un rang molt estret” (PAR 6).
 - Com a suggeriment, apareix la necessitat de difondre-la i aconseguir que no quedi oblidada: “sí per desgràcia aquest estudi o treball cau en un calaix buit, hem de mirar de fer-ne tants com faci falta per omplir el calaix i, així, un o altre haurà de sortir a la llum perquè el calaix estarà ple” (PAR 5).
- ✘ Hi ha una gran coincidència en que la lògica de treball és adaptable a altres contextos i es ressalta el seu potencial com a experiència participativa en situacions de conflicte. Ara bé, diferents aportacions suggereixen que caldria trobar la manera d’assegurar que l’esforç sigui tingut en compte en la presa de decisions.

PRESENT I FUTUR DE LA PROPOSTA

Des de l'equip professional, es coincideix amb la valoració positiva dels participants i es consideren satisfetes amb escriure les expectatives inicials. En primer lloc, cal reconèixer la tasca dels membres del grup que, contra pronòstic, han assistit regularment a les sessions garantint, així, les dosis de continuïtat necessàries per tirar endavant la proposta.

Respecte al document que tenim entre les mans

Destaquem, d'entrada, que hem aconseguit un estudi transdisciplinar que integra diferents perspectives (no només acadèmiques). Es pot dir que es tracta d'un text sobre agricultura, aigua i medi ambient, únic en la zona i que, com diuen els participants, mostra "*el sentir de la seva gent que tenim darrera*" (PAR 1). Precisament, amb la participació social en el mateix, s'ha posat de manifest el potencial d'anàlisi existent a nivell local, sobretot, quan aquest es contrasta hàbilment amb altres sensibilitats.

També, que l'esforç ha servit per generar punts de fuga i trencar amb la sensació inicial que l'estudi arribava quan ja estava tot fet. Amb el treball, s'han obert esclotxes importants que mostren possibilitats i vies de treball inesperades. D'aquí, per exemple, la sorpresa d'un dels participants al adonar-se que els pagesos de la taula preferien els cultius rentables i compatibles amb l'hàbitat que no pas una solució basada en quantioses compensacions econòmiques. En la mateixa línia, es reconeixia que unes de les virtuts del procés havia estat l'ampliació les qüestions a tenir en compte i la identificació dels aspectes que requerien més indagació.

L'escala geogràfica també ha estat un aspecte important ja que ens ha permès abordar la qüestió en base a un territori concret, prou ampli d'una banda, però suficientment acotat per a l'anàlisi, de l'altra.

Sobre l'aprenentatge assolit

Especialment clar, en aquesta línia, ha estat l'intercanvi de coneixements entre les aportacions de caràcter tècnic i aquelles que provenien dels sabers experiencials.

Que es valori la utilitat de reunir-se les mateixes persones per aprofundir en el tema significa, al mateix temps, que s'entenen els avantatges de la nostra proposta i que es comparteix que ha estat una bona fórmula. En aquest sentit, l'evolució personal al llarg del procés és fàcilment distingible tant als nostres ulls com als dels mateixos participants. Per exemple, quan es comparen algunes formulacions fetes en el taller 1 de diagnòstic i la perspectiva que se'n té en la valoració final.

Els participants, a més d'aprendre dels altres, també ho han fet de les seves pròpies capacitats en el sí de la diversitat del grup. Així, un d'ells comentava que en els tallers "*fas un esforç addicional, fas treballar el cap. Necessites un revulsiu per adonar-te que ets capaç de molt més que no només de xafar terrossos*" (PAR 7).

Però la cosa no s'acaba en l'aprenentatge individual ja que a la vegada s'han generat resultats de grup i, per tant, coneixement col·lectiu. Així, a mesura que es succeïen les sessions, es comprovava com creixia el conjunt de coneixements compartits i com s'utilitza de fonament per a la continuació de l'anàlisi.

Encara en el pla col·lectiu, observem com les característiques del treball contribueixen a ampliar el valor que els mateixos participants atorguen a la zona. Haver situat les Garrigues Baixes en el centre d'atenció confiant de forma important en la població local, ajuda a incrementar l'autoestima territorial i la confiança

en el futur d'aquesta espai. En aquesta línia, un dels participants es mostrava satisfet "*que hi ha gent que es recorda d'una zona (...) oblidada*" (PAR 5).

Per últim, cal considerar l'efecte multiplicador de la dinàmica de treball. Més enllà del temps en els tallers, l'aprenentatge continuava entre sessió i sessió a través de l'encàrrec de tasques, en les discussions que es feien als descansos o en els comentaris a persones externes no participants en l'experiència. Com mostra d'això, una aportació ens dona compte que "*fora de les sessions, he reflexionat moltes vegades sobre aquest tema, he recorregut diverses vegades el territori*" (PAR 4).

Sobre els seus potencials

Tal i com es suggeria en la jornada de valoració, el primer pas és el donar a conèixer l'experiència, tant els seus continguts com el que significa com a procés participatiu. No voldríem condemnar aquesta experiència a un mer estudi puntual que només té valor per aquells que l'han fet possible. Volem difondre els resultats d'aquesta feina i, compartir l'aprenentatge assolit amb la ciutadania de la zona i el teixit associatiu interessat. Alhora, que es vol despertar l'interès de cercles més allunyats de la zona tractada.

En primer lloc, perquè es tracta d'un procés protagonitzat per "gent de carrer" que reclama reconeixement en la presa de decisions. En segon lloc, perquè proporciona un material susceptible de ser emprat en la resolució de la problemàtica. I per últim, perquè es reivindica la generalització dels espais de participació ciutadana vinculats a la formulació d'aquest tipus de polítiques públiques. En cada cas, s'haurà de determinar la forma i l'abast que haurien de tenir però queda ressaltada pels participants la utilitat de les seqüències de treball que hem desenvolupat.

Mirant al futur, queda establert un precedent de treball local inèdit que suposa una bona base per a noves experiències en la mateixa geografia. En aquesta línia, els participants esbossaven diverses propostes de continuïtat (a valorar). Per exemple, quan es suggeria que el mateix grup s'incorporés al Consorci de la ZEPA Mas de Melons-Alfés i el document generat es seguís desenvolupant en aquest nou marc.

A la vegada, s'ha fet evident que la metodologia emprada pot ser un bon referent per a la incorporació del coneixement local en processos de planificació futurs (per exemple, els Plans de Gestió de la ZEPA). I, ja més indirectament, que els temes ressaltats com a clau (i que hem deixat oberts) podrien donar lloc a futures recerques (per exemple, sobre els nivells d'intensificació agrària admissibles, la catalogació global dels patrimonis de la zona, etc.)

Transcendent el context de partida de les Garrigues Baixes, l'experiència duta a terme ofereix diverses possibilitats d'aprofitament en altres contextos del conflicte. Com a mínim, suposa una font d'inspiració a l'hora d'enfrontar-se a les diferents dimensions de la problemàtica des de la perspectiva de la investigació participativa. A més, davant les necessitats d'encontre en altres indrets dels dos projectes, no és gens descartable la idoneïtat d'una adaptació d'aquesta metodologia. En tot cas, caldria fugir de la repetició automàtica del procés fent que cada espai comptés amb els seus propis punts de partida, incorporant allò de nou que el procés polític pogués generar i fent un esforç per a que les diferents experiències es complementessin i aprenguessin unes de les altres. Plantejat així, podria ser, fins i tot, una bona font d'informació per abordar la coordinació dels Espais Xarxa Natura 2000 o del propi Canal Segarra-Garrigues.

Pel que fa al tractament dels conflictes socio-ambientals, aquesta iniciativa esdevé un exemple innovador de com abordar alternativament aquestes problemàtiques. No es tracta d'una fórmula universal però sí d'una possible eina amb la que seguir jugant en el futur un cop relativitzats aquells aspectes estrictament lligats al context. En tot plegat, hi té molta importància que durant el procés de treball haguem prescindit dels representants institucionals o de persones massa "visibles" en el conflicte i haguem mirat de mantenir-nos en un cert anonimats mediàtic. A més, el fet d'unir les tècniques de dinamització grupal a

sensibilitats tant diverses s'ha confirmat com una magnífica fórmula de generar nous enfocaments, superar bloquejos i no estancar-nos en les posicions acostumades.